

ARDIAN

INFRASTRUCTURE

INTRODUCTION

QUINZE ANS AU COEUR DES INFRASTRUCTURES

Les infrastructures sont devenues une classe d'actifs incontournable pour les investisseurs à la recherche de rendements réguliers et de long terme. La majorité des investissements en infrastructures offrent une protection contre l'inflation et permettent de couvrir les engagements financiers de bilan (assurance vie, versement de retraites...). Ardian Infrastructure investit dans un ensemble complet d'actifs d'infrastructure indispensables aux populations, notamment dans les secteurs de l'énergie (gaz, électricité et énergies renouvelables), des transports (rails, routes et aéroports), télécom et d'autres infrastructures publiques (santé, environnement). Les investisseurs disposent ainsi d'un portefeuille diversifié générant des rendements réguliers et qui protègent contre le risque.

L'équipe Ardian Infrastructure travaille, à échelle internationale, en étroite collaboration avec les grandes entreprises industrielles, de services aux collectivités et de construction, ainsi qu'avec les exploitants d'infrastructure et les pouvoirs publics, en tant que partenaires-clients ou parties prenantes clés. Ce réseau offre à l'équipe un accès privilégié aux opportunités de transactions, souvent via des négociations bilatérales.

L'infrastructure augmentée : Ardian Infrastructure a réalisé des études de premier plan sur les opportunités que le numérique offre aux propriétaires d'infrastructures et aux investisseurs. Tandis que l'édition 2018 de cette étude "L'infrastructure augmentée" explique dans quelle mesure la combinaison des services numériques et des actifs physiques permet de créer de nouvelles opportunités de revenus pour les propriétaires d'infrastructures, l'édition 2019 étudie, elle, comment l'innovation technologique peut venir en aide aux infrastructures en vue d'améliorer leur impact environnemental et de réduire leurs émissions carbone.

Ardian, 20 place Vendôme, 75001 Paris, France - www.ardian.com
Contact Infrastructure : Mathias Burghardt, Head of Infrastructure.
T. +33 1 41 71 93 76 - mathias.burghardt@ardian.com

CHIFFRES CLÉS

>45
INVESTISSEMENTS
DEPUIS 2005

16 Mds USD
GÉRÉS
OU CONSEILLÉS

50
PROFESSIONNELS
DÉDIÉS À
L'INVESTISSEMENT
EN
INFRASTRUCTURES

REVUE ET PERSPECTIVES



MATHIAS BURGHARDT
MEMBRE DU COMITÉ EXÉCUTIF
RESPONSABLE D'ARDIAN INFRASTRUCTURE

Quelle est votre stratégie d'investissement ?

Nous investissons dans des infrastructures essentielles et travaillons avec un réseau international de partenaires industriels, de sociétés de construction et d'exploitants d'infrastructures. Chez Ardian, nous pensons que l'investissement dans les infrastructures est le meilleur moyen de soutenir l'économie dans son ensemble, ainsi que les sociétés individuelles. Non seulement les meilleurs projets d'infrastructure créent de l'emploi pour les personnes qui les construisent et les exploitent, mais ils offrent également des opportunités d'investissement à long terme et, surtout, jouent un rôle de catalyseur. Les investissements en infrastructures permettent aux industries d'évoluer plus rapidement, ouvrant l'accès à de nouveaux marchés et multipliant les possibilités d'innovation. Au cours des quinze dernières années, Ardian est devenu l'un des principaux acteurs de l'investissement en infrastructures au niveau mondial.

Quel rôle jouez-vous dans le développement économique régional ?

Les infrastructures comprennent un large éventail d'actifs essentiels à la création et au développement d'emplois, tant au niveau national qu'au niveau local. Des réseaux de transport de haute qualité, des télécommunications rapides et stables, des sources fiables et durables d'énergie, des systèmes éducatifs et des services de santé modernes sont tous essentiels au développement économique et social. Nous avons pour objectif de nouer des relations étroites de long terme avec les organismes publics, qui peuvent être nos partenaires ou des co-investisseurs. Le développement durable et le respect des dynamiques sociales font également partie intégrante du modèle

économique d'Ardian, qui s'est développé sur la conviction que les performances économiques et financières sont renforcées quand tous les intérêts des parties prenantes sont alignés.

Vous avez récemment clôturé votre fonds de cinquième génération dédié à l'Europe. Que représente cette levée de fonds pour Ardian ?

Nous avons levé 6,1 milliards d'euros pour ce cinquième fonds, ce qui représente l'un des montants les plus importants jamais levé par un fonds axé sur les infrastructures en Europe. Cette levée, que nous avons réalisée en moins de six mois, démontre l'intérêt considérable des investisseurs pour nos stratégies d'investissement en infrastructures et nos capacités de gestion d'actifs. Par ailleurs, en 2017, nous avons levé un fonds de 800 millions de dollars dédié à l'investissement dans des actifs d'infrastructure sur le continent américain.

Au cours des quinze dernières années, notre équipe d'investissement a démontré sa capacité à générer d'excellentes opportunités et à aider les équipes dirigeantes à transformer les actifs concernés. Conjugué à l'American Infrastructure Fund, l'équipe d'Ardian Infrastructure gère désormais 16 milliards de dollars d'actifs en Europe et sur le continent américain.

Quel est votre principal défi ?

L'un des principaux défis est sans aucun doute la disruption qu'apporte actuellement le numérique dans le domaine des infrastructures. Aujourd'hui, les grandes entreprises technologiques deviennent des acteurs de l'infrastructure. Les investisseurs et les exploitants d'infrastructures doivent désormais évaluer les impacts potentiels des évolutions technologiques sur la valeur d'un actif, ou courir le risque de le voir devenir obsolète. Pour veiller à ce que les actifs que nous gérons restent performants et continuent d'afficher une solide croissance, nous avons développé un système de notation pour évaluer chacun d'entre eux. En partenariat avec l'agence de conseil digital Fabernovel, nous avons publié en 2018 une étude intitulée « The Augmented Infrastructure ». Cette étude définit nos cinq critères de notation des investissements en infrastructure : intelligent, ouvert, prolifique, résilient et à impact. En 2019, nous avons orienté notre étude vers l'utilisation de la technologie et du digital pour œuvrer en faveur de l'environnement et lutter contre le changement climatique.

« Le développement durable figure au cœur de nos stratégies d'investissement et de gestion, car notre rôle, en tant que leader mondial, est d'agir et de travailler de la manière la plus responsable pour limiter les émissions de carbone et lutter contre le changement climatique. »

Comment le digital affecte-t-il l'environnement et la société ?

Nous utilisons le numérique pour accroître l'efficacité opérationnelle de l'infrastructure en elle-même, mais aussi pour améliorer son impact environnemental et sociétal. Dans ce contexte, la capacité d'une infrastructure à recueillir, analyser et exploiter des données est essentielle pour accélérer son progrès vers la neutralité carbone.

C'est ainsi qu'en 2019, Ardian Infrastructure, en collaboration avec trois étudiants universitaires, a développé Air Carbon. Il s'agit d'un outil d'analyse qui permet d'estimer en temps réel les émissions de CO2 liées à l'activité aéroportuaire et d'élaborer des scénarios dans le but de limiter ces émissions.

Quels types d'investissements recherchez-vous à l'heure actuelle ?

Conformément à notre stratégie historique fondée sur une approche industrielle rigoureuse, nous cibons des actifs européens et américains axés sur les transports (rails, routes et aéroports), l'énergie (gaz, électricité et énergies renouvelables), les télécommunications et d'autres infrastructures publiques (santé et environnement). Nous travaillons en étroite collaboration avec les acteurs publics et privés pour assurer une bonne intégration avec la communauté locale et donc le meilleur potentiel de développement de l'actif concerné.

En 2018, nous avons réalisé une série de transactions stratégiques importantes en Europe et en Amérique du Nord. Suite à l'acquisition d'une participation de 40 % dans Gavio Group, sans oublier les transactions antérieures réalisées dans le secteur, Ardian Infrastructure est devenu le deuxième propriétaire mondial de routes à péage.

ÉTATS-UNIS

SKYLINE RENEWABLES



- 800 MW de capacité installée dans l'éolien
- Objectif : une capacité de 3 GW

HILL TOP



- Construction d'une centrale au gaz naturel de 620 MW en Pennsylvanie

LBC TANK TERMINALS



- 2^e opérateur mondial d'espaces de stockage de produits chimiques : capacité de 2,4 millions de m³

GALLOWAY



- Projet solaire de 250 MW au Texas
- Skyline Renewables est en charge de la gestion des actifs, l'exploitation et la supervision de la construction

MAPLE LEAF



- Capacité de stockage de batteries de 30 MW

ÉNERGIES RENOUVELABLES CHILI/PÉROU



- Centrales photovoltaïques de 94,5 MW

VESPUCIO NORTE EXPRESS ET TUNNEL SAN CRISTÓBAL



- Périphérique de 29 km autour de Santiago
- Tunnel à péage de 4 km

ASCENDI



- Réseau de plus de 1 000 km d'autoroutes et de tunnels au Portugal et en Espagne

CLH



- 4 000 km d'oléoducs et une capacité de stockage de 7 M de m³
- Vendu en 2018

ÉNERGIES RENOUVELABLES EN ESPAGNE



- Capacité de 658,8 MW dans l'éolien et le solaire

INDIGO



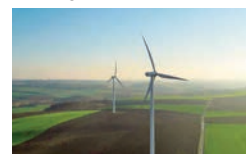
- 2,2 millions de places de stationnement dans 17 pays
- Vendu en 2019

GEOSEL & SPMR



- Leader français du stockage d'hydrocarbures (9 millions de m³)
- 760 km de pipelines

KALLISTA



- 368 MW de capacité totale dans l'éolien
- Vendu en 2018

LISEA & SYNERAIL



- Ligne ferroviaire à grande vitesse de 303 km
- Réseau GSM sur 14 000 km de ligne de chemin de fer

ÉNERGIES RENOUVELABLES PAYS NORDIQUES



- Capacité de 466MW dans l'éolien

NEVEL



- Leader du chauffage urbain
- Capacité de 1,4GW de chaleur et de production d'énergie

FRANCE

ARDIAN INFRASTRUCTURE PORTEFEUILLE

- Transport
- Hôpitaux
- Énergies renouvelables
- Aéroports
- Électricité
- Pétrole et gaz
- Télécommunications
- Stationnement

CANADA

AMÉRIQUE DU SUD

ESPAGNE ET PORTUGAL

ITALIE

2I AEROPORTI



- Holding détenant des parts dans six des principaux aéroports italiens
- 70 M de passagers en 2018

ÉNERGIES RENOUVELABLES EN ITALIE



- Centrales éoliennes, hydrauliques et biomasse d'une capacité brute de 615 MW

INWIT



- Le plus grand opérateur de tour télécom d'Italie (> 22 000 sites)
- Partenariat avec TIM et Vodafone

HISI/LEGNANO



- Conception, construction et gestion d'hôpitaux

ASTM



- 2^e exploitant d'autoroutes, avec un réseau de plus de 4 600 km

2I RETE GAS



- 2^e réseau italien de distribution de gaz naturel (plus de 57 000 km)

AÉROPORT DE LONDRES LUTON



- 5^e aéroport britannique
- 15,8 M de passagers par an
- Vendu en 2018

EWE AG



- L'une des plus grandes entreprises de services publics en Allemagne.
- 190,000km de réseaux électriques, de gaz naturel et de télécommunications

ENCEVO



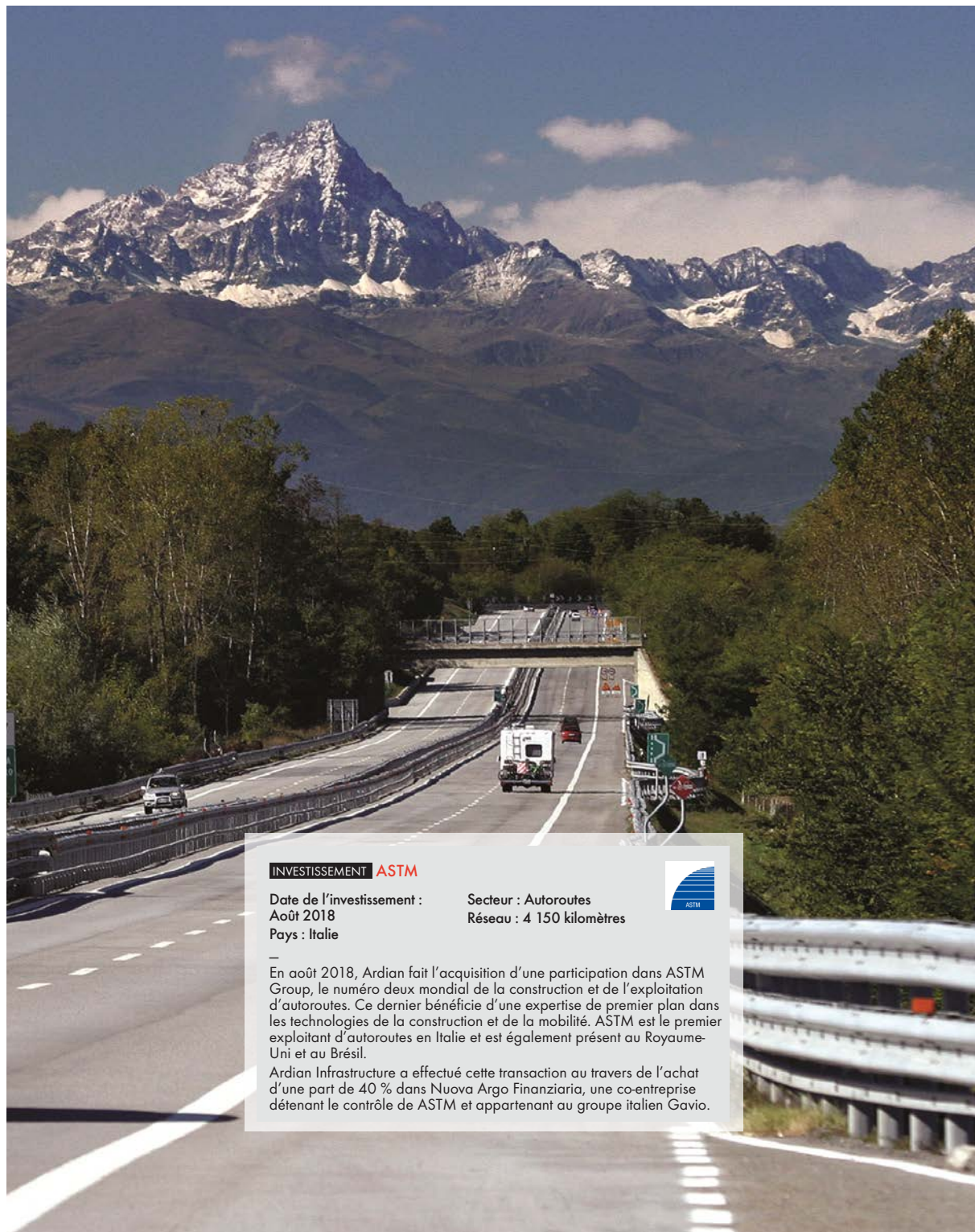
- 280 k points de livraison
- 9 500 km de lignes élec.
- 3 500 km de gazoducs
- Vendu en 2018

SCANDINAVIE

ROYAUME-UNI

ALLEMAGNE

LUXEMBOURG



INVESTISSEMENT ASTM

Date de l'investissement :
Août 2018
Pays : Italie

Secteur : Autoroutes
Réseau : 4 150 kilomètres



En août 2018, Ardian fait l'acquisition d'une participation dans ASTM Group, le numéro deux mondial de la construction et de l'exploitation d'autoroutes. Ce dernier bénéficie d'une expertise de premier plan dans les technologies de la construction et de la mobilité. ASTM est le premier exploitant d'autoroutes en Italie et est également présent au Royaume-Uni et au Brésil.

Ardian Infrastructure a effectué cette transaction au travers de l'achat d'une part de 40 % dans Nuova Argo Finanziaria, une co-entreprise détenant le contrôle de ASTM et appartenant au groupe italien Gavio.

FOCUS
ASTM



BENIAMINO GAVIO
PRÉSIDENT, GROUPE GAVIO ET NUOVA ARGO
FINANZIARIA

« Notre partenariat avec Ardian est essentiel pour devenir plus compétitif sur le marché mondial des infrastructures. »

Pourquoi le Groupe Gavio a-t-il décidé de faire entrer Ardian au capital de Nuova Argo Finanziaria, la coentreprise qui contrôle ASTM ?

Le marché mondial des infrastructures est extrêmement concurrentiel et l'ambition du Groupe Gavio est d'être l'un des leaders mondiaux de notre secteur. Pour y parvenir, nous devons travailler avec le bon partenaire. Nous avons constaté qu'Ardian avait une ambition du même ordre que la nôtre et que la société partageait notre vision stratégique et industrielle. C'est pourquoi nous avons souhaité travailler avec eux afin qu'ils nous aident à accélérer notre croissance mondiale.

Pourriez-vous décrire brièvement le Groupe ASTM et ses activités ?

Le groupe ASTM est coté à la Bourse italienne et opère dans le secteur des concessions autoroutières via deux principales filiales : Itinera, notre pôle Construction, et Sinelec, notre division technologique. Notre chiffre d'affaires annuel atteint environ 2 milliards d'euros et nous sommes aujourd'hui le deuxième constructeur mondial d'infrastructures autoroutières, avec un réseau d'environ 4 600 km en Italie, au Royaume-Uni et au Brésil, où nous opérons par le biais de notre coentreprise Ecorodovias.

En quoi cette transaction permet-elle à ASTM, et au Groupe Gavio, d'atteindre leurs objectifs stratégiques à long terme ?

J'estime que notre partenariat avec Ardian est essentiel pour devenir un acteur plus compétitif à l'échelle mondiale. Il nous permet de croître plus rapidement, de nous développer à l'international et de tirer parti d'opportunités majeures de remporter de nouvelles concessions en Europe, en Amérique latine et aux États-Unis.

Plus d'un an s'est écoulé depuis l'investissement d'Ardian. Quelles étapes avez-vous atteintes jusqu'à présent ?

Nous sommes en dialogue constant avec Ardian au sujet du développement stratégique d'ASTM et durant la première année, nous avons réalisé des progrès significatifs. Mais l'étape la plus importante jusqu'à présent a été de simplifier la structure de gestion du groupe en fusionnant SIAS et ASTM. Cette opération nous a permis de créer une seule entreprise regroupant les compétences dans nos métiers stratégiques de la concession, construction et technologie autoroutière.

Concernant l'innovation, ASTM est propriétaire de Sinelec, une société de technologie numérique. Dans quelle mesure est-ce important pour le développement futur du groupe ?

La société combine une expertise technologique et une compréhension approfondie des processus et des exigences associés à la gestion d'infrastructures clés telles que les autoroutes. Cela lui a permis de développer des systèmes innovants de collecte de données qui utilisent des moteurs d'intelligence artificielle et le machine learning. Les autoroutes intelligentes deviennent une réalité. À l'avenir, les infrastructures autoroutières seront reliées au centre de contrôle, aux usagers et aux véhicules autonomes. Il y aura tout un écosystème dans lequel les flux de données en temps réel assureront le bon entretien de l'infrastructure, la sécurité et le confort des utilisateurs, l'identification et la maîtrise des risques de toutes sortes. Sinelec nous permettra de faire de tout cela une réalité.



INVESTISSEMENT HILL TOP ENERGY CENTER

Date de l'investissement : Juillet 2019 Secteur : Production d'électricité
Pays : États-Unis

En juillet 2019, Ardian a fait l'acquisition de 41,9 % de Hill Top Energy Center dans le Green County en Pennsylvanie. Une fois la période de construction terminée à la fin du premier semestre 2021, la centrale au gaz naturel de 620 mégawatts Hill Top Energy Center commercialisera de l'énergie auprès de Pennsylvania-Jersey-Maryland (PJM), l'organisation régionale en charge de la gestion du marché énergétique le plus concurrentiel aux États-Unis.

FOCUS HILL TOP ENERGY CENTER



MARK VOCCOLA
CO-RESPONSABLE DE L'ACTIVITÉ ARDIAN
INFRASTRUCTURE AUX ETATS-UNIS

« Hill Top sera la centrale au gaz la plus propre et la plus efficace sur un marché dont le potentiel en termes d'énergies renouvelables est limité, permettant ainsi l'abandon de centrales à charbon. »

En quoi la prise de participation dans Hill Top Energy était-elle une opération attrayante pour Ardian ?

Une fois la construction terminée au 2^e trimestre 2021, Hill Top sera la centrale au gaz la plus propre et la plus efficace du réseau Pennsylvania-Jersey-Maryland, le plus grand marché américain de l'électricité. Il est essentiel de fournir une électricité plus propre dans cette région du pays, compte tenu du niveau limité des capacités locales en énergies renouvelables, du fait notamment du terrain. Le gaz naturel est le combustible de choix aux États-Unis alors que le pays se détourne des centrales au charbon.

Hill Top sera-t-elle vraiment plus propre par rapport aux centrales à gaz précédentes ?

Beaucoup plus propre : les dernières turbines à gaz sont 20 % plus efficaces que la génération précédente. Pour vous donner une idée, il y a 15 ans il fallait deux turbines à gaz et une turbine à vapeur pour produire 500 MW. Cette usine utilisera une turbine à gaz et une turbine à vapeur pour générer 620 MW. Hill Top Energy Center remplacera 620 MW d'électricité auparavant produites par des centrales au charbon et réduira de moitié les émissions de gaz à effet de serre.

Quelles sont vos anticipations concernant la performance financière de cette centrale ?

Nous pensons que ce projet offrira d'excellents rendements avec des risques maîtrisés pour nos investisseurs. Du fait de son efficacité et de sa production à faible coût, Hill Top devrait opérer 24 heures sur 24. Outre ses capacités, Hill Top a conclu un accord à long terme d'approvisionnement en combustible qui lie le coût du gaz naturel au


prix de marché de l'électricité, pérennisant la marge. Ainsi, lorsque les prix de l'électricité sont bas, nos coûts de combustible baissent, et vice versa, nous permettant de conserver une marge brute positive sur l'ensemble de l'électricité que nous produisons. Ces facteurs rendent cet investissement très attractif pour notre fonds.

Comment la participation dans une centrale au gaz s'inscrit-elle dans le programme de développement durable d'Ardian ?

Hill Top sera la centrale au gaz la plus propre et la plus efficace sur un marché où le potentiel en termes d'énergies renouvelables est limité. Cela soutient le mouvement d'abandon de centrales au charbon. Grâce à ce projet, nous avons créé 400 emplois syndiqués justement rémunérés en Pennsylvanie. Le projet a reçu un soutien considérable de la part des communautés locales. Par ailleurs, une fois terminé, Hill Top paiera des impôts aux autorités locales, contribuant ainsi au financement des dépenses publiques pendant 30 ans, voire davantage. Nous sommes convaincus que proposer une électricité plus propre et créer des emplois contribuent à l'impact positif sur la société.

Les nouvelles centrales au gaz comme Hill Top jouent un rôle clé dans la transition énergétique en cours aux États-Unis. Cette classe essentielle d'actifs d'infrastructure constitue la passerelle permettant de passer d'un marché de l'électricité dominé par le charbon vers un nouveau marché faible en émissions carbone.



PLATEFORME ENORDIC 

Date de l'investissement : Février 2019
Secteur : Énergies Renouvelables
Pays : Scandinavie

eNordic est la première plateforme énergétique durable des pays nordiques, fruit d'un partenariat entre Ardian et les principales parties prenantes du secteur au niveau national. Grâce à une approche d'investissement locale, responsable et agile, eNordic accompagne la transformation du secteur de l'énergie, soutenue par des partenariats de long terme avec des développeurs et exploitants de projets d'énergie durable dans les pays nordiques. Elle investit dans l'éolien, la biomasse, l'hydroélectricité et le chauffage urbain, en plus d'actifs énergétiques traditionnels présentant le potentiel d'être transformés ou gérés d'une manière particulièrement durable. eNordic est basée en Suède et en Finlande, avec des équipes locales opérant dans l'ensemble des pays nordiques.

Eero Auranne et Simo Santavirta présentent leur projet de création d'une plate-forme d'énergies durables, eNordic, pour servir les pays nordiques.



EERO AURANNE
PDG, ENORDIC

Quelle est l'idée fondamentale à l'origine d'eNordic ?

Eero Auranne : Nous voulons construire une importante plate-forme d'énergies durables pour couvrir les pays nordiques. Notre stratégie consiste à regrouper la production d'énergie propre fondée sur l'éolien, la biomasse et une offre intégrée de chauffage et d'électricité avec les entreprises de distribution et de services aux collectivités. Cela créera des synergies au niveau du groupe via l'exploitation combinée de différents types d'actifs et nous permettra de commercialiser une offre différenciée.

Simo Santavirta : Bon nombre des acteurs existants du secteur de l'énergie dans les pays nordiques exploitent des actifs historiques qui ne sont pas propres énergétiquement. eNordic nous offre l'opportunité de repartir de zéro et de bâtir une entreprise d'énergie durable dès l'origine. Cela nous différencie immédiatement sur notre marché.

Pourquoi Ardian et eNordic sont-ils bien placés pour réaliser ce projet ?

S.S. : À l'évidence, Ardian se concentre sur le développement durable et ce projet est parfaitement en phase avec les objectifs à long terme de l'entreprise. Ce projet est aussi le moyen pour Ardian de mettre en avant notre façon d'investir. Contrairement à d'autres investisseurs institutionnels, nous avons une approche très industrielle des infrastructures dans lesquelles nous investissons. Celle-ci est basée sur une expertise sectorielle approfondie, et nous renforçons en permanence cet atout grâce à des équipes locales bien connectées. En l'occurrence, les relations d'eNordic et sa connaissance du secteur nous ont déjà permis d'avancer rapidement dans notre projet.



SIMO SANTAVIRTA
SENIOR MANAGING DIRECTOR
HEAD OF ASSET MANAGEMENT
ARDIAN INFRASTRUCTURE

« Au cours des cinq prochaines années, nous projetons de construire et d'acquérir un portefeuille d'actifs de 3 milliards d'euros dans les pays nordiques. Cela fera de nous un acteur régional majeur de l'énergie durable. »

E.A. : Notre transaction la plus récente en est une bonne illustration. En février 2019, nous avons acquis le parc éolien d'Åndberg en Suède, qui est en cours de construction et n'avait pas de contrats d'achat d'électricité en place. En l'espace de six mois, nous avons signé un PPA de dix ans pour un tiers de sa production avec Skellefteå Kraft, l'une des plus grandes entreprises suédoises de services aux collectivités. Lorsque sa production démarrera en 2022, Åndberg sera l'un des plus grands parcs éoliens de la région avec une capacité de 280 MW – suffisante pour chauffer quelques 150 000 logements.

Quelles sont vos ambitions à long terme pour eNordic ?

E.A. : Nous disposons désormais de trois parcs éoliens, dont deux en Suède et un en Norvège. Au cours des cinq prochaines années, nous projetons de construire et d'acquérir un portefeuille d'actifs de 3 milliards d'euros dans les pays nordiques. Cela fera de nous un acteur régional majeur de l'énergie durable.

The Augmented Infrastructure: Digital for climate?



PUBLICATION L'INFRASTRUCTURE AUGMENTÉE : LE DIGITAL POUR LE CLIMAT ?

Date : Octobre 2019
Pays : France

En Octobre 2019, Ardian Infrastructure et Fabernovel, une société de conseil internationale en création de produits et services numériques, ont publié la deuxième édition de leur étude dédiée à l'Infrastructure Augmentée. Celle-ci traite de l'urgence climatique et du rôle du numérique en tant que facilitateur dans la réduction des émissions carbone.

Dans sa première partie, l'étude introduit un modèle de notation visant à évaluer la maturité numérique des infrastructures à l'ère de la connectivité. Celui-ci évalue la notation d'une infrastructure « augmentée » au regard de cinq critères : intelligent, ouvert, prolifique, résilient et à impact. Dans l'édition 2019, Ardian et Fabernovel se concentrent sur le rôle que peut jouer l'Infrastructure augmentée dans la lutte contre le changement climatique, avec deux conclusions majeures. La première : la technologie doit être mise au service du développement durable. La seconde : l'analyse des données fournit les outils appropriés pour aider à la prise de décisions éclairées quant à la réduction des émissions de carbone.

FOCUS DIGITALISATION



PAULINE THOMSON
DIRECTOR, ARDIAN INFRASTRUCTURE

En quoi la digitalisation change-t-elle la façon dont la population utilise les infrastructures ?

Nous décelons des exemples évidents pour lesquels la technologie numérique permet d'établir un lien direct entre l'exploitant d'une infrastructure et l'utilisateur final qui n'existait pas auparavant. Les compagnies aériennes entretiennent depuis toujours une relation avec leurs passagers, ce qui n'était pas le cas des aéroports jusqu'à présent. Désormais, nos aéroports disposent de points de contact ainsi que d'applications et de chatbots pour pouvoir échanger avec les voyageurs et recueillir des données permettant de mieux les servir. Par exemple, grâce au numérique, nous sommes en mesure d'améliorer les flux de passagers dans l'aéroport et de permettre aux voyageurs de gagner du temps. L'application OPnGO que nous avons développée aux côtés d'Indigo permet de réserver des places de stationnement sur et hors voirie auprès de différents prestataires dont Indigo, offrant ainsi une meilleure expérience utilisateur et une optimisation du taux d'occupation des parkings. C'est tout l'objectif du projet d'Infrastructure augmentée que nous avons développé : rendre nos actifs d'Infrastructure bien plus efficaces et davantage axés sur l'utilisateur.

Ce projet change-t-il l'approche d'Ardian vis-à-vis de la classe d'actifs ?

Il ne change pas le type d'actifs dans lesquels nous investissons, mais notre projet d'Infrastructure augmentée nous offre un modèle de notation pour évaluer les différents leviers que nous pouvons activer pour améliorer nos actifs. Aussi, Ardian Infrastructure dispose désormais d'une équipe digitale qui inclut notre premier « data scientist », et un des éléments clés de notre stratégie de gestion d'actifs consiste à améliorer les capacités numériques de nos actifs. Par exemple, nous travaillons en étroite collaboration avec l'équipe digitale transversale d'Ascendi, notre opérateur d'autoroutes à péage au Portugal, sur une liste d'initiatives numériques stratégiques pour faire en sorte que le réseau soit bien préparé à l'évolution de la dynamique du secteur. Selon nous, les sociétés de capital-investissement qui adoptent une approche proactive de l'innovation technologique bénéficieront d'un avantage concurrentiel et nous voulons rester à la pointe du marché dans ce domaine.

Pouvez-vous nous donner quelques exemples pratiques de vos initiatives numériques ?

L'application OPnGO a constitué un projet important, car nous avons identifié un risque manifeste « d'Airbnbization » dans le segment du stationnement : une situation dans laquelle un nouvel arrivant sur le marché empêche une infrastructure d'avoir une relation directe avec ses utilisateurs. En anticipant la menace et en agissant rapidement, nous avons pu protéger la valeur de nos actifs et offrir un service appréciable aux utilisateurs finaux. Ascendi a également développé un outil stratégique baptisé Sustainable Infrastructure Management System. Pour celui-ci, l'équipe a collaboré avec deux universités afin de bâtir une plateforme intégrée optimisant les besoins de maintenance au travers de capteurs installés sur le réseau physique et reliés à une plateforme en ligne qui envoie des informations en temps réel aux

« Les actifs d'Infrastructure génèrent d'énormes quantités de données que nous pouvons utiliser pour nous aider à atteindre nos objectifs en termes de développement durable. »

techniciens. Cela leur permet de surveiller l'état des routes en temps réel et d'optimiser l'entretien puisqu'elles peuvent être réparées avant qu'une défaillance ne survienne. Ce système contribue également à accroître la sécurité des usagers.

La digitalisation est-elle un facteur important pour Ardian en matière de développement durable ?

Absolument. Nous sommes convaincus que l'innovation technologique sera indispensable afin d'atteindre l'objectif fixé par les accords de Paris pour contenir le réchauffement climatique. En outre, les actifs d'Infrastructure génèrent d'énormes quantités de données que nous pouvons utiliser pour nous aider à améliorer l'impact environnemental de nos actifs. Par exemple, nous pouvons désormais fournir une estimation en temps réel des émissions de carbone de nos aéroports, ce que nous faisons via notre site Internet Air-Carbon.com. Nous analysons par ailleurs comment mieux utiliser les données des parcs éoliens pour améliorer les prévisions de production d'électricité de nos parcs en Italie et optimiser leur entretien, de telle sorte à rallonger leur durée d'exploitation. L'amélioration continue de la performance opérationnelle des actifs dans le domaine des énergies renouvelables sera essentielle à la transition énergétique.

UNE ÉQUIPE PIONNIÈRE DANS LE SECTEUR DES INFRASTRUCTURES



Mathias Burghardt
Head of Infrastructure
Basé à Paris



Laurent Fayollas
Senior Managing Director
Deputy Head of
Infrastructure
Basé à Paris



Juan Angoitia
Senior Managing Director
Co-Head Infrastructure
Europe
Basé à Madrid



Benoit Gaillochet
Senior Managing Director
Co-Head Infrastructure
Europe
Basé à Paris



Stefano Mion
Senior Managing Director
Co-Head Infrastructure
Americas
Basé à New York



Olivier Hamot
Director
Basé à Paris



Leonarda Orani
Director
Basée à New York



Pauline Thomson
Director
Basée à Paris



Raphaëlle Muhlmann-Eytan
Director Asset
Management
Basée à Paris



Olivia Genereux
Senior Investment Manager
Basée à New York



Simo Santavirta
Senior Managing Director
Head of Asset Management
- Infrastructure
Basé à Londres



Mark Voccola
Senior Managing Director
Co-Head Infrastructure
Americas
Basé à New York



Alexis Ballif
Managing Director
en charge des Transports
Basé à Paris



Gonzague Boutry
Managing Director
en charge des Télécoms
Basé à Paris



Marion Calcine
Managing Director
CIO Infrastructure
Basée à Paris



Sylvain Goetz
Senior Investment Manager
Basé à Luxembourg



René Hauzeur
Senior Investment Manager
Basé à Londres



Kevin Rohde
Senior Investment Manager
Basé à New York



Alvaro Sanz
Senior Investment Manager
Basé à Madrid



Philippe Tallon
Senior Investment Manager
Basé à Paris



Thierry Denoyel
Managing Director
COO Infrastructure
Basé à Paris



Daniel Von Der Schulenburg
Managing Director
Germany, Benelux &
Northern Europe
Based in Frankfurt



Rosario Mazza
Managing Director
Italy
Basé à Milan



Michael Obhof
Managing Director
Basé à New York



Daniele Rizzolini
Managing Director
Basé à Paris



Edouard Bertagna
Investment Manager
Basé à Paris



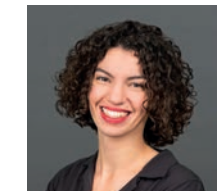
Greta Chilleli
Investment Manager
Basée à Milan



Matthias Huebener
Investment Manager
Basé à Londres



Melani Skënderi
Investment Manager
Basée à Paris



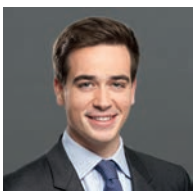
Louise Badarani
Analyst & Data Scientist
Basée à Paris



Amir Sharifi
Managing Director
en charge de la Transition
Énergétique
Basé à Paris



Emilio Andrade
Director
Basé à Santiago
de Chile



Pierre-François Dessard
Director
Basé à Paris



Joseba Echave
Director
Head of Financing
Basé à Luxembourg



Federico Gotti-Tedeschi
Director
Basé à Milan



Hugo Bensai
Analyst
Basé à Madrid



Nicolas Fernandez
Analyst
Basé à Paris



Alberto Prina
Analyst
Basé à Milan



Matthew Sullivan
Analyst
Basé à New York

Follow Ardian on  &  | www.ardian.com